

KLINGELHOSE[®] FUNK
Kurzanleitung



EINLEITUNG

Die Klingelhose® Funk ist ein Therapiegerät zur Behandlung der Enuresis (nächtliches Einnässen). Diese Behandlungsform des Bettnässens ist eine als apparative Verhaltenstherapie (AVT) anerkannte Methode.

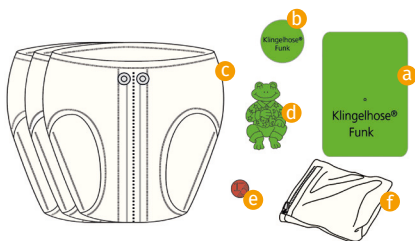
Mithilfe der Klingelhose® Funk lernt Ihr Kind nachts auf seinen Harndrang zu achten und rechtzeitig auf die Toilette zu gehen.

Diese Kurzanleitung ist für eine Behandlung nicht ausreichend. Bitte lesen Sie vor Beginn einer Behandlung unbedingt die dem Produkt beiliegende Bedienungsanleitung. Darin wird der Behandlungsablauf ausführlich erläutert.

LIEFERUMFANG

- a Empfänger:** Er empfängt bei Feuchtigkeit ein Funksignal vom Sender und löst das Wecksignal aus. Der Empfänger wird mit zwei Knopfzellen (CR2450 3V) betrieben, die bei Auslieferung enthalten sind.
- b Sender:** Er wird auf die Unterhosen geknöpft und sendet bei Feuchtigkeit ein Funksignal an den Empfänger. Der Sender wird mit einer Knopfzelle (CR1632 3V) betrieben, die bei Auslieferung enthalten ist.
- c 3 Sensorunterhosen aus Baumwolle:** Sie werden wie normale Unterhosen getragen. Am vorderen Bündchen befinden sich die Gegenstücke zu den Druckknöpfen auf der Unterseite des Senders.
- d Magnetfrosch** zum Ausschalten des Wecksignals.

- e Münze zum Befestigen des Magnetfroschs im Bad.
- f Armbandtasche zum Tragen des Empfängers am Körper.
- Clickbox zur Aufbewahrung [ohne Abbildung]
- Bedienungsanleitung und Nächtebuch [ohne Abbildung]



INBETRIEBNAHME

Bevor Sie mit der Behandlung beginnen, sollten Sie mit Ihrem Kind die Anwendung der Klingelhose® Funk üben.

Inbetriebnahme des Senders und des Empfängers

Der Empfänger enthält 2 Knopfzellen. Vor Inbetriebnahme ziehen Sie bitte den Batterieschutz (kleine Folie) einfach aus dem Gehäuse.



Sie können zusätzlich zum akustischen Signal oder zur diskreten Behandlung tagsüber einen Vibrationsalarm einstellen. Der Empfänger sollte unbedingt im Zimmer des Kindes liegen, damit dieses selbständig und schnell handeln kann. Wenn Sie eine Kontrolle über das Aufwachverhalten Ihres Kindes haben möchten, verwenden Sie entweder ein Babyfon oder einen zweiten Empfänger, den Sie über den Hersteller beziehen können.

Der Sender ist im Auslieferungszustand betriebsbereit, eine Batterie ist enthalten.

SENSORUNTERHOSEN

Anprobe der Sensorunterhosen

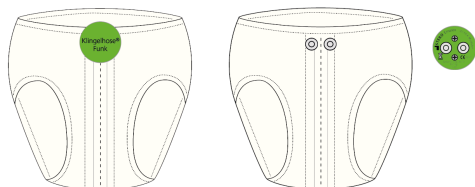
Bitte lassen Sie Ihr Kind vor dem ersten Gebrauch die Sensorunterhosen über einer eigenen Unterhose anprobieren.

Sollten die Unterhosen ihrem Kind nicht passen, können Sie die unbenutzten und ungewaschenen Unterhosen umtauschen.

Vor dem ersten Gebrauch müssen die Unterhosen zur Entfernung der Appretur gewaschen werden, sie sind sonst nicht voll funktionsfähig.

Verbindung des Senders mit den Sensorunterhosen

Ihr Kind zieht eine der Sensorunterhosen an und befestigt den Sender mit den Druckknöpfen an der Unterhose.



WECKSIGNAL

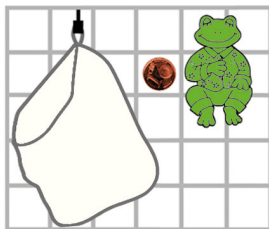
Auslösen und Abschalten des Wecksignals

Zum Auslösen des Wecksignals reichen nach dem ersten Waschen der Unterhosen einige Tropfen Wasser (Urin), die zum Ausprobieren in die Unterhose getropft werden können.

Der Plastikfrosch enthält einen Magneten, mit dem durch langsames, kreisförmiges Streichen über den Sender das Wecksignal abgeschaltet wird. Zum Abschalten muss immer erst der Sender von der feuchten Unterhose abgeknöpft werden.



Die Münze ist als Halterung für den Magnetfrosch vorgesehen. Sie wird für das Kind gut erreichbar an einen festen Platz in der Nähe der Toilette geklebt. Der Frosch darf nicht mit ans Bett genommen werden. Das Kind soll lernen aufzustehen und erst auf der Toilette das Signal abzustellen.



REINIGUNG

Reinigen der Unterhosen

Die benutzten Unterhosen müssen nach jedem Gebrauch gewaschen werden, auch wenn das Kind nicht eingenässt hat. Waschen Sie die Hosen entweder mit der Hand oder bei bis zu 60°C in der Waschmaschine. Benutzen Sie bitte keine Weichspüler, Seifen oder andere fetthaltige Mittel. Die Unterhosen können im Schongang des Wäschetrockners getrocknet werden.



Reinigen des Senders und Empfängers

Sender und Empfänger dürfen wegen der empfindlichen Elektronik auf keinen Fall gewaschen werden. Sie können sie jedoch mit einem feuchten Tuch abwischen.

BEHANDLUNGSABLAUF

Die Klingelhose® Funk weckt Ihr Kind, wenn die ersten Topfen Urin auf den in der Unterhose eingearbeiteten Sensor treffen.

Die Behandlung verläuft in verschiedenen Phasen:

Am Anfang erwacht das Kind möglicherweise schwer, dann sollten die Eltern beim Ertönen des Signals das Kind sofort wecken.

In der nächsten Phase lernt das Kind seinen Harn anzuhalten, wenn das Signal ertönt.

In der letzten Phase hat das Kind gelernt, seinen Harndrang wahrzunehmen, dadurch aufzuwachen und selbstständig auf die Toilette zu gehen oder trocken durchzuschlafen.

STERO BEHANDLUNGSBETREUUNG

In langjähriger vertrauensvoller Zusammenarbeit mit den Ärzten bieten wir Ihnen einen zusätzlichen Service an:

Im Nächtebuch finden sich Protokollbögen, die regelmäßig an die STERO Behandlungsbetreuung gesendet werden können. Diese Protokollbögen werden von unseren Fachleuten sorgfältig ausgewertet und mit entsprechenden Empfehlungen für die Behandlung beantwortet.

Bitte haben Sie Verständnis dafür, dass wir den Service nur deutschsprachig anbieten können.

Zuständig für die Behandlung ist und bleibt der behandelnde Arzt. Ihn sollten Sie bei Auftreten von Behandlungsschwierigkeiten zuerst aufsuchen.

STERO ENUREX ■ ■ ■ ■

Geringhoffstraße 51a
48163 Münster | Germany
Telefon +49 [0]251 717105
Telefax +49 [0]251 712792
Info@klingelhose.de
www.klingelhose.de